

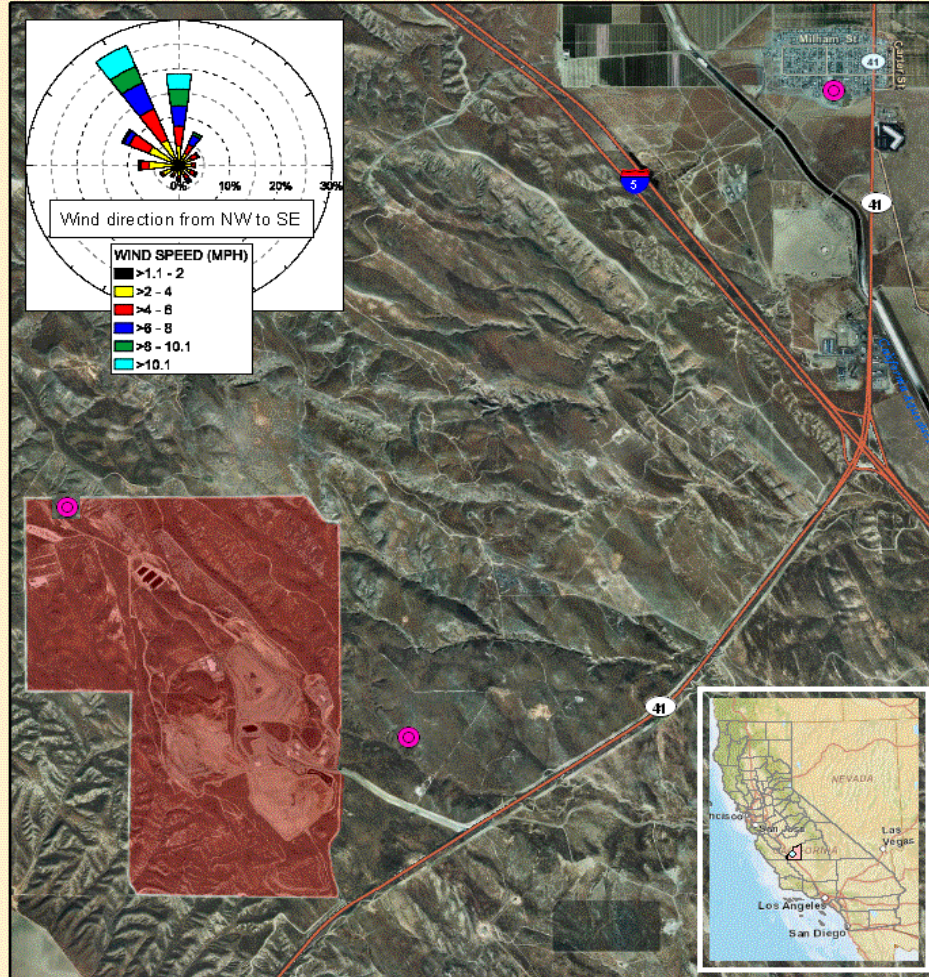
Borrador

Evaluación de la Exposición en Kettleman City

2 de diciembre del 2010

Dra. Joan E. Denton
Agencia de Protección
Ambiental de California

California Environmental Protection Agency Kettleman City Community Exposure Assessment



Rosa de los Vientos

¿Qué fuentes investigamos?

- Operaciones agrícolas
- Planta de Residuos Peligrosos
- Industrias y petróleo
- Agua
- Hogares
- Otras

¿Qué fue lo que hicimos?

- Hicimos análisis en busca de alrededor de 35 sustancias químicas que pueden causar defectos congénitos y que pueden estar presentes en o cerca de Kettleman City.
- También hicimos análisis en busca de más de otras 150 sustancias químicas peligrosas.
- Análisis extensos del aire, agua, suelo, y gas en suelos.

¿Qué fue lo que encontramos?

- Los extensos análisis determinaron que no hay exposición a sustancias químicas peligrosas que pudieran explicar los defectos de nacimiento.
- Los niveles de contaminantes ambientales en Kettleman City no son diferentes a aquellos que se encuentran en otras comunidades del Valle Central.
- Con una excepción (arsénico) los niveles están de acuerdo con estándares de salud estatal y federal.

Operaciones Agrícolas

- El uso de plaguicidas es menor en Kettleman City que en muchas otras comunidades del Valle Central.
- Durante unos pocos días entre el 2006 y el 2009, se calcula que los niveles en el aire de tres plaguicidas (MITC, clorpirifos, diazinón) estaban por arriba de los “niveles de detección” para posibles efectos generales en la salud.

Operaciones Agrícolas

- Un día se calcula que los niveles en el aire para MITC estaban por arriba del nivel de detección para posibles efectos en la reproducción.
- Recomendación: El DPR seguirá tomando medidas a nivel estatal para reducir la exposición a estos plaguicidas.

Planta de Residuos Peligrosos

- No se encontraron pruebas de que las operaciones en la planta en el 2007 – 2010 hayan afectado la calidad del aire en Kettleman City o que hayan representado riesgos para los residentes.
- PCBs: No se detectaron en los suelos de Kettleman City; en el aire, los niveles de PCBs estaban en el rango de lo encontrado en otros lugares del Valle de San Joaquín.
- El agua subterránea no se está moviendo de la planta a Kettleman City.

AGUA

- Los niveles de arsénico en el agua potable de Kettleman City excedieron los niveles regulatorios, pero son similares a los que se encuentran en otras comunidades del Valle de San Joaquín.
- La mayoría de las madres de los niños con defectos de nacimiento a quienes entrevistamos dijeron que ellas no bebían agua de la llave.
- **RECOMENDACIÓN:** El Depto. de Salud Pública y el Distrito de Servicios Comunitarios de KC continuarán sus esfuerzos para proveer fuentes alternativas de agua potable.

AGUA cont.

- Los niveles de plomo en el pozo de la escuela y en un pozo municipal detectados estaban por debajo del nivel regulatorio.
- RECOMENDACIÓN: El Depto. de Control de Sustancias Tóxicas llevará más muestreos para confirmar. (Hecho, plomo no fue encontrado)
- Se encontraron niveles elevados de benceno en el aire de la unidad de tratamiento en uno de los pozos municipales.
- RECOMENDACIÓN: La Junta de Recursos Atmosféricos y el APCD del Valle de San Joaquín investigará y tomará las acciones apropiadas.

Hogares

- Se encontró clordano (un plaguicida) a altos niveles en los suelos de un hogar. RECOMENDACIÓN: El Depto. de Control de Sustancias Tóxicas seguirá midiendo para determinar la magnitud de la contaminación y tomar medidas apropiadas.
- La U.S. EPA mide los niveles de plaguicidas en el polvo de los hogares.

Otros

- Se encontró evidencia de tiraderos ilegales de automóviles o basura, pero no son una fuente de exposición a contaminantes para la comunidad.
- En el Acueducto California y en un canal de drenaje se encontraron niveles de arsénico por debajo de los niveles estatales estándar para agua potable. El sedimento del canal de drenaje contenía niveles de arsénico similares a los encontrados en los suelos de la comunidad.
- El nivel de plomo encontrado en el Acueducto California estaba por debajo del nivel de acción estatal.
- La exposición a los humos de la combustión de diesel era menor a la del condado de comparación (Condado de Kern).

Conclusiones

- Con los análisis del aire, agua, suelo, y gas en suelos no se encontró que hubiera exposición a sustancias químicas peligrosas que probablemente estén asociadas a los defectos de nacimiento.
- El reporte está disponible para comentarios por parte del público.
- La fecha límite para la presentación de comentarios es el 21 de diciembre. GRACIAS

Asuntos Adicionales

- U.S.EPA multa a la instalaciones de “Kettleman City Hills” por el manejo de desperdicios conteniendo PCBs.
- Monitoreo de PCBs en el aire en las instalaciones de “Kettleman City Hills”.

Presentación de Comentarios

- Dr. David Siegel, Office of Environmental Health Hazard Assessment, P.O. Box 4010, MS-12B, Sacramento, CA 95812-4010 or email: irab@oehha.ca.gov
- Para ayuda en español, favor de comunicarse con Ricardo Martínez al (916) 324-7316 o a la dirección electrónica: rmartinez@calepa.ca.gov